



Plakát (92 × 27 cm) s věrnou kopií maleb z jeskyně Altamira najdete v aktuálním vydání magazínu Živá historie



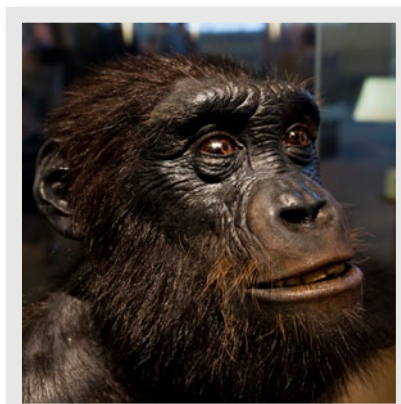
Vladimír Socha

# V mysli prapředka

Díky novým technologiím již moderní věda vysvětlila mnohá tajemství přírody, jedno z těch největších však na své odkrytí stále čeká. Týká se samotného původu člověka: Kde se vzala lidská inteligence spojená s abstraktním myšlením a řečí, která nás postavila do čela živočišné říše?

**Z**a poslední století věda odhalila mnoho tvorů, kteří stáli na počátku evolučního řetězu končícího moderním člověkem. Objevy sahají od dávných sahelantropů a ar-dipitéků (viz Slovníček), kteří již před 7–5 miliony let chodili vzpřímeně, až po neandertálce a indonéské „hobity“ Homo floresiensis, kteří žili před pouhými 11 tisíci let. Není však zcela jisté, kdy nastal onen zázračný skok a člověk začal přemýšlet. **Řeč, hudba a složité pohřební rituály – to vše nás dělí od zvířat.** Z dostupných archeologických a paleontologických pramenů můžeme soudit, že naše výjimečnost v živočišné říši se rodila velmi pozvolna, nicméně

nešlo o nějaký postupný a neodvratný proces. Naše úspěchy přicházely spíše ve skocích.



## Člověk jako hříčka přírody

Rekonstruovat vývoj naší inteligence a rozumových schopností se vědci snaží již od poloviny 19. století, kdy poprvé dokázali existenci dávné formy lidského předka. Už tehdy vyslovili myšlenku, které se držíme i dnes – **člověk nepředstavuje se svými rozumovými schopnostmi normu, ale spíše výjimku.**

Neplatí tedy, že náš mozek je jakýsi „standard“ a ostatní živočichové jej mají v porovnání s námi nevyvinutý nebo zakrnělý. Naopak, právě člověk

**Sahelanthropus žijící před sedmi miliony let byl zřejmě posledním společným předkem šimpanzů a lidí**

je zřejmě neobvyklou hříčkou přírody, jež se na Zemi objevila jen díky shodě šťastných náhod. Víme také, že nechybělo mnoho, a lidský druh mohl zcela vyhynout – následkem ohromné sopečné erupce sumaterského vulkánu Toba zhruba před 75 tisíci let.

### Volání opičích bratří

Hranice mezi dovednostmi našich dávných předků a našich blízkých příbuzných – velkých lidoopů – není příliš ostrá. Stejně jako první dvounozí hominidé umějí i současní šimpanzi vyrábět

se však změnila, když se před deseti miliony let africké klima stalo podstatně sušším a původní bujné pralesy, jež byly sídlem našich prapředků, začaly ubývat. Život na savaně poté favorizoval dvounohé primáty s očima výš nad zemí, což umožnilo identifikovat nebezpečí v podobě plíživých se šelem.

S přechodem k pohybu po dvou se uvolnily pro další činnost ruce a po stovkách tisíc let se postupně způsobilý propracované manipulaci s předměty. **Zrodila se tak nejstarší technologie – jednoduché nástroje a zbraně,**

## „Asi před 80 tisíci let nastal u člověka „velký skok kupředu“, přesnou příčinu však neznáme

jednoduché nástroje, vykazují jistou míru abstraktního myšlení, schopnost empatie, drží zármutek nad smrtí blízkého a pěstují rituály. **V provedených testech pochopili šimpanzi význam čísel i číselné řady a dokázali řešit relativně složité početní úkoly.** Někteří talentovaní jedinci se také částečně naučili znakovou řeč. Mnozí lidoopi umějí používat symboly a žijí složitým společenským životem s četnými sociálními vazbami a interakcí. Přinejmenším šimpanzi zvládnou rovněž plánovat komplexní lovecké strategie.

### Na počátku bylo sucho

Všechny zmíněné schopnosti měl nepochybně již náš dávný prapředek sahelantrop před sedmi miliony let. Situace

**především klacky a kameny** –, načež se v časovém údobí před 7–5 miliony let schopnost používat předměty dál zdokonalovala a posilovala.

### Tajemství rostoucího mozku

Přibližně před pěti miliony let započal postupný růst a diferenciaci (vývojové rozrůznění) mozku našich předků. Objevili se arditipékové pohybující se již plně po dvou končetinách a po nich australopitékové, kteří už byli schopni využívat oheň a vyrábět první kamenné nástroje. Dokázali vybírat zahrocené klacky a kameny správné velikosti a tvaru, jež jim pak posloužily jako pracovní nástroje i obranné a útočné zbraně. Z uvedeného období se také dochovaly první ne zcela průkazné doklady o možných zraně-

## Slovníček

### Sahelantrop (Sahelanthropus)

Rod vyhynulých hominidů, kteří obývali střední Afriku před 7,2–6,8 milionu let; jejich ostatky objevili vědci v roce 2001 v čadské poušti Djourab. Zařazení sahelantropa není jednoznačné: Jde možná o poslední společného předka šimpanze a člověka nebo o prvního předchůdce přímo v lidské vývojové linii.

### Ardipiték (Ardipithecus)

Jeden z prvních zástupců lidské vývojové linie žil před 5,6–4,4 milionu let na území dnešní Etiopie a zřejmě patřil k předchůdcům rodu Australopithecus. Badatelé jej objevili roku 1992: Dorůstal výšky asi 120 cm a hmotnosti 50 kg, jeho mozek odpovídal velikostí zhruba mozku šimpanze.

### Homo floresiensis (indonéský hobit)

Samostatný druh rodu Homo, jehož předchůdcem byl nejspíš Homo erectus. Představoval současníka Homo sapiens, od něhož se však lišil především malou postavou a mozkem. Žil před 100–11 tisíci let. **100+1**

ních, která si tito naši dávní předkové způsobili navzájem. Dá se předpokládat i občasný kanibalismus, ačkoliv ani pro ten nemáme spolehlivé důkazy.

Asi před 2,4 milionu let se ve východní Africe objevil první zástupce rodu Homo. **Vynikal především nápadným zdokonalením výroby předmětů, ačkoliv šlo pořád jen o hrubě opracovaný přírodní materiál.** Nálezy rovněž svědčí o jeho schopnosti uvažovat a plánovat. U druhu zvaného člověk zručný (Homo habilis) se také již výrazně zvětšil objem mozkovny, a to na víc než 600 cm<sup>3</sup>. Naši předkové se tak poprvé odpoutali od průměrného objemu mozku šimpanzů, který činí asi 350–450 cm<sup>3</sup>. Nemáme však žádné pádné důkazy, zda tento fakt vedl už i ke znatelné odlišnosti v duševních schopnostech či celkové inteligenci.

**O abstraktním myšlení našich předků svědčí i nástěnné malby v jeskyni Altamira pocházející z doby mezi lety 35000 a 11000 př. n. l.**



## První pohřební rituál?

Starším bratrancem našeho předka *Homo erectus* byl loni objevený druh *Homo naledi*, který žil asi před 2,8–2 miliony let. V případě prvního zmíněného máme doklady o jeho obratném ovládnutí ohně a nástrojů, zatímco o jeho vnitřním světě nevíme nic. Nenašli se žádné upravené hroby, žádná posmrtná výzdoba, dokonce ani důkazy použití okrové hlíny, jež člověka provází od nepaměti jako barva zásvětí. *Homo naledi* však představuje jiný případ – byl nalezen velmi neobvyklým způsobem: 1 550 kostí se nacházelo v jihoafrické jeskyni Rising Star, do níž se dalo stěžít protáhnout chodbou měřící v nejužším místě asi jen 30 cm. Archeologický tým proto tvořily pouze drobnější ženy, které se tam dokázaly dostat. Někdo musel kdysi dávno ostatky 15 lidí dovnitř vtáhnout, protože do jeskyně zjevně nikdy nevedl žádný vchod shora. Kost

navíc nejevily známky ohlodání predátory, kteří by je na místo zavlekli. Naopak – ležely úhledně „anatomicky“ poskládané.

Znamená to tedy, že tito primitivní lidé znali význam pohřebních rituálů? A pokud ano, měli nějakou představu o posmrtném světě? Archeologové tvrdí, že k podobným úvahám nemáme dostatek důkazů, a jde tudíž o pouhé dohady. Přesto je možné, že lidské uvědomění si sebe sama a vlastní smrtelnosti má mnohem hlubší kořeny, než jsme dosud předpokládali. **100+1**

Podle jedné z teorií představují býk, pták a ptačí muž na malbě staré víc než 17 300 let v jeskyni Lascaux souhvězdí tzv. letního trojúhelníku

## Od ohně k přátelství

Mozek našich pravěkých předků se postupně výrazně zvětšoval a zřejmě docházelo i k jeho další diferenciaci. Člověk vzpřímený (*Homo erectus*) měl již mozkovnu o velikosti 850–1 100 cm<sup>3</sup>, což odpovídá přibližně třem čtvrtinám mozku moderního člověka. Ve zmíněné době – tedy před 1,8 milionu až několika desítkami tisíc let – se už setkáváme s výrobou poměrně propracovaných nástrojů a zbraní. **Jako první se *Homo erectus* zřejmě vydával na vorech k plavbám po otevřeném moři, i když o tom, jakou využíval navigaci, se můžeme opět jen dohadovat.** Jako první také zkontroloval oheň a nejspíš si i tepelně upravoval potravu.

## Předkové moderního člověka



Australopithecus



raný *Homo erectus* (opočlověk jávský)

a sběračů. Zřejmě dokázal udržovat vztahy a jakási přátelská pouta, potřebná například pro úspěšný lov v koordinovaných loveckých skupinkách.

### Velký skok kupředu

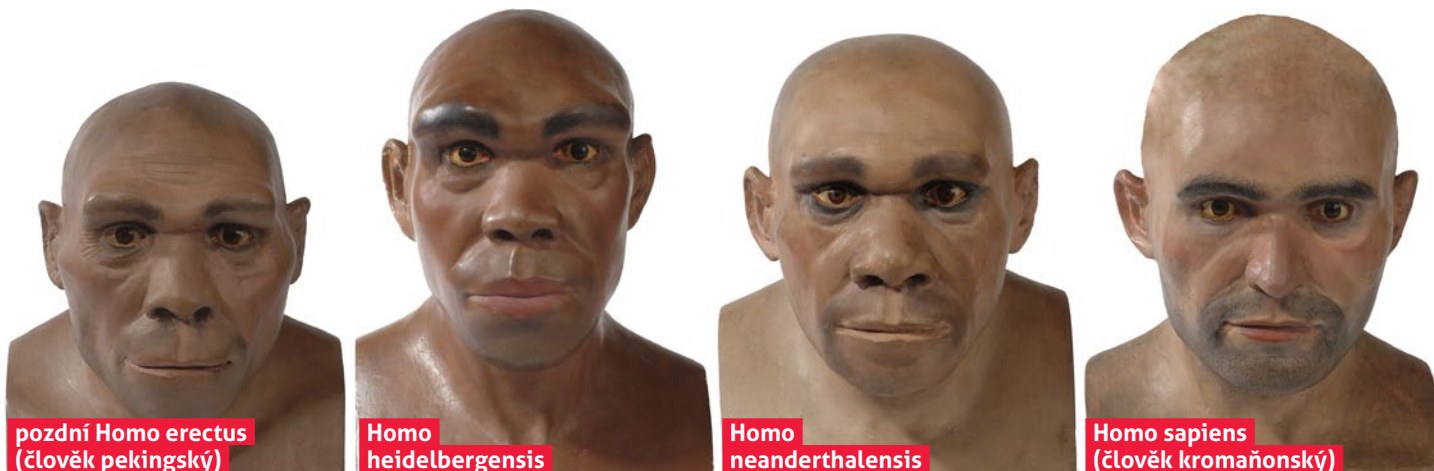
Jisté je, že skutečným kvalitativním skokem se stal až příchod člověka moderního (*Homo sapiens*) před 200 tisíci let,

## „Kdyby uměl tvůrce Věstonické venuše psát a zanechal by nám své myšlenky, možná bychom se divili“

Téměř s jistotou lze říct, že pro zvládnutí takových úkolů již musel disponovat mozkem schopným snít a přemýšlet o podstatě věcí i o vlastním místě na světě. Člověk vzpřímený žil jako první zástupce našeho druhu v menších skupinách, které do značné míry připomínají život v komunitách lovců

ačkoliv i v jeho případě přišel velký zlom teprve ve druhé polovině doby jeho existence. Zatímco o úrovni kultury, vnímání hudby, rituálech a náboženství nejstarších zástupců našich předků stále nevíme mnoho, je dobře známo, že asi před 80 tisíci let nastal tzv. velký skok kupředu. Ve vztahu k té době se totiž





pozdní *Homo erectus*  
(člověk pekingský)

*Homo*  
*heidelbergensis*

*Homo*  
*neanderthalensis*

*Homo sapiens*  
(člověk kromaňonský)

na relativně krátkém časovém úseku několika tisíciletí **náhle značně rozrůstá počet archeologických dokladů o přechodu k „modernímu“ chování a vyspělé úrovni kultury.**

Lidé začali používat přírodní barvy, kterými si nejspíš rituálně zdobili těla, vyráběli amulety a přívěšky – jako ozdoby i kvůli magickým obřadům – a objevilo se také první prokazatelné skalní a jeskynní umění. Na konci středního paleolitu, s příchodem moderního člověka do Evropy, se pak setkáváme rovněž s prvními doklady o provozování obchodu, pěstování hudby, rituálním pohřbívání, umělecké tvorbě a dalších prvcích moderního chování.

### Záhadná soška

Některé zajímavé objevy nám ukazují, že člověk přemýšlel o světě kolem sebe již před dlouhými desítkami, či dokonce stovkami tisíc let. Mezi nejkrásnější doklady dávného abstraktního uvažování patří úchvatné nástěnné malby ve španělské jeskyni Altamira či v jeskynním komplexu Lascaux na jihozápadě Francie. Právě druhé zmíněné naleziště mimo jiné dokládá, že naši předkové před více než 17 300 lety vynikali dobrou znalostí letní i zimní oblohy. **Lovci mamutů a praturů tam totiž zřejmě zachytili nejstarší známé pozorování souhvězdí:** Nejspíš se jedná o tzv. letní trojúhelník, který tvoří stále souhvězdí Lyry, Labutě a Orla, a o zimní souhvězdí Býka a Orionu spolu s hvězdokupou Plejády.

Ještě o 20 tisíc let starší je soška z mamutoviny, jež možná znázorňuje souhvězdí Orionu: Má podobu lovce s kyjem a úzkým pasem, který tvoří trojice hvězd známých jako Orionův pás. Se zmíněnou interpretací sošky nalezené roku 1979 v jihoněmecké jeskyni Geißenklösterle přišel v roce 2003 archeolog **Michael Rappenglück**. Podle něj již lidé kromaňonští, žijící v době před 35 tisíci let, perfektně znali oblohu střední Evropy a také ji zasadili do rámce svých mýtů a náboženských představ.

### Duše pravěkého umělce

Právě jeskynní umění a kamenné hudební nástroje, jejichž doklady sahají nejméně 35 tisíc let do minulosti, představují důkaz vysoké míry lidské abstrakce, schopnosti plánovat a také hloubavě uvažovat o okolní realitě. Otázkou zůstává, jak asi vypadalo duševní rozjímání dávného umělce, který na zdech temných jeskyní zachytil celý svůj svět. Na jeho malbách, kresbách i rytinách toho totiž nalézáme skutečně mnoho: Nejde jen o zvířata, jež lovil a kterých se obával, ale i o jakési podivné postavy napůl lidí a napůl zvířat, zřejmě vyobrazení mocných

šamanů či kouzelníků. **Pravěký malíř se však rovněž snažil zachytit pohyby Slunce, Měsíce a hvězd a snad i jakýsi nám neznámý jednotící koncept, „ducha“ přírody.**

Škoda, že písemné záznamy, které by nám jako jediné mohly o těchto věcech něco prozradit, nesahají dál než několik tisíciletí do minulosti. Kdyby uměl dávný autor maleb v jeskyni Lascaux nebo třeba tvůrce Věstonické venuše psát, a zanechal by nám tak svoje niterné myšlenky a pocity, možná bychom se divili. **Duševní svět našich prapředků totiž nemusel být v ničem chudší než ten náš – ba právě naopak.** Pohled do mysli pravěkých umělců by pro nás nepochybně představoval určité prozření a snad i jakýsi částečný návrat ke kořenům. **100+1**

inzerce