

Putování za sluníčkem

1997 - 2017



Malé ohlédnutí za 20 lety...

Jak jsme začínali? Velice skromně. Od prvního ročníku v květnu 1997 jsem chystala tuto akci s mou kolegyní Zdenou Ondráčkovou. Poprvé se nás sešlo na startu jenom pár desítek včetně organizátorů. První trasa vedla od školy kolem rybníků Datlák, Cikán, Biřička. Vzpomínám si na první ohýnek, který nám připravil k opékání buřtů na břehu rybníka Cikán tatínek paní učitelky Věry Kokrdové. Odměnou byly malé diplomy a medaile z keramiky. Každoročně vymýšlí a tvoří keramické odměny paní vychovatelka Eva Erbová s dětmi v keramickém kroužku.

Další tři roky jsme šli pouze pěšky. Končili jsme na guláši U Zděné boudy, na akci rybářů u Stříbrného rybníka... Startovali jsme na různých místech – od školy, z Nového HK, ze soutoku Labe a Orlice. To když jsme šli proti proudu Orlice až ke Zděné boudě...



Účastníků každým rokem přibývalo a od 4. ročníku jsme začali chystat i trasy pro cyklisty. Snažíme se vymýšlet cesty tak, abychom vždy nabídli dětem a jejich rodičům něco nového. Máme výhodu, že je od naší školy do lesů tak blízko a že se v nich dá každoročně objevit něco nového.

Aby děti putování bavilo, dostávají vždy několik úkolů na trase. Už sbíraly cestou puntíky pro sluníčko sedmítečné, písmenka do paprsků sluníčka, šupinky do rybičky, kousky obrázků, které v cíli slepily...

Rodinné týmy se pak setkávají na stanovištích s pedagogy naší školy.

Dříve nám pomáhaly na stanovištích i naše vlastní děti. Převlékaly se i do kostýmů pohádkových postav. Teď už jsou z nich dospěláci a rádi se vracejí se svými vlastními dětmi.

Během 20 let naši akci navštívili záchranáři se sanitou, pracovnice ze střední zdravotnické školy s úkoly ze zdravotvědy, Ivan Burket – cyklista na vysokém kole, moderátor Jakub Malý s vozem rádia OK a později stanice Blaník, ..

Chci poděkovat všem kolegyním a kolegům za pomoc při organizaci této tradiční akce. Bez vás by to nešlo!

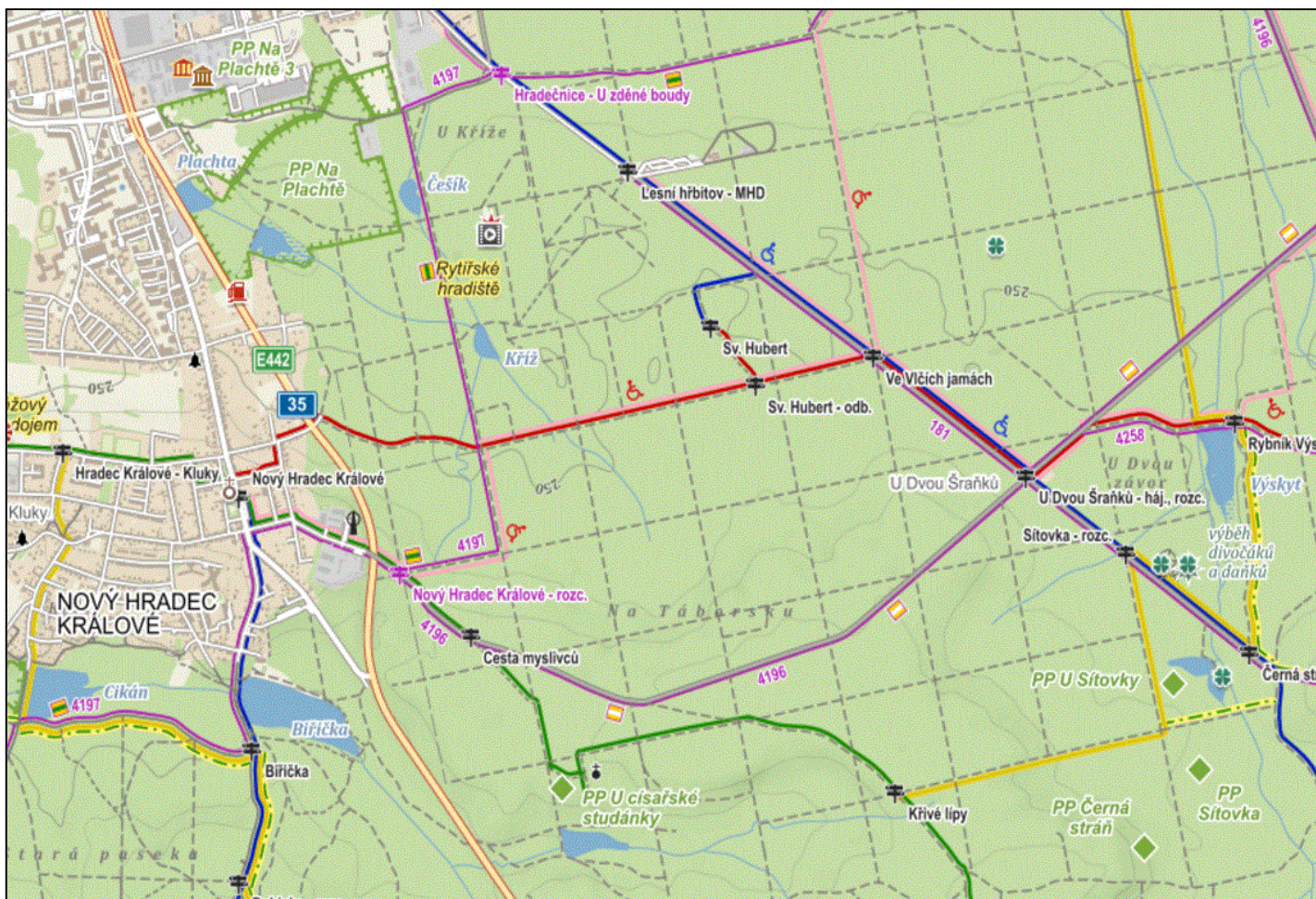
Poděkování patří i Magistrátu města HK, S jeho finanční podporou se akce pořádá od roku 2008 do současnosti. Účastníci dostávají v cíli odměny s logem akce.

A nemohu zapomenout na mého tolerantního muže Pavla, který byl u zrodu všech cyklotras od roku 2001.

Všem moc děkuji.

Okolí naší školy jsme procestovali křížem krážem. Pár cest se pokusím popsat na následujících stranách. A ve fotogalerii se možná najdete i vy...

Dana Půhoná



Na Milíř pěšky

Od školy jděte ulicí Pod Strání. Přejděte ulici Blodkova a jděte doleva. Po pár metrech zahněte vpravo a polí cestou jděte do kopce až ke hřišti. Opět přejděte, jděte vlevo a pak pokračujte vpravo ulicí Na Dřevěnce. Opět přejděte ulici a ulicí K Biřičce jděte až k rybníku „Biřička“.

Po modré turistické značce jděte lesem na rozcestí u hájovny ve Vysoké nad Labem. Zde se dejte po červené turistické na „Milířský kopec“. A tady se nachází rozhledna Milíř.

Pokračujte po červené z kopce. Narazíte na zelenou cykloznačku. Souběžně s červenou turistickou pokračujte vlevo. Asi na třetí odbočce jděte vpravo po zeleném cykloznačení k rybníku „Cikán“. Po jeho hrázi vede žlutá turistická, která vás zavede k silnici Hlavní. Tu přejděte a žlutá vás dovede na další silnici - ulici Husovu. Tu také přejděte a seběhněte panelovou cestou zpět k naší škole.



A na Milíř (na kole asi 25 km)

Jed'te nejkratší cestou k rybníku Cikán. Hned za rybníkem pokračujte na rozcestí po zelené cyklistické kolem chat do lesa. Narazíte na červenou turistickou. Po ní jed'te doleva až na rozhlednu „Milíř!“. Po vrchařské prémii se můžete vydat dále po červené až ke Kolibě. Zde opatrně přejděte silnici. Pak jed'te po silnici po žluté až do Hoděšovic k hájovně. Za ní na rozcestí odbočte vlevo po modré k Mazurovým chalupám. Dál po modré k rozcestí „U Vlka“. Zde odbočte vlevo a červená vás dovede na Nový HK.



Samá voda a taky rytíři (pěšky asi 8 km)

Vydejte se na trolejbusovou zastávku „Na Plachtě“. Projděte podchodem k rybníku „Plachta“. Jděte stále rovně, po pravé straně se nachází „cvičák“ pro pejsky a hned za ním odbočte cestičkou doprava.

Po pár metrech se dostanete k rybníku „Jáma“. Jděte po hrázi, rybník máte po levé straně. Hned za rybníkem vede široká cesta podél zahrádek. Pozor! Tam nechod'te! Odbočte vlevo po zarostlé travnaté cestičce a narazíte na širokou cestu - jděte vpravo. Zahrádky budete mít po pravé ruce. Na jejich konci jděte doleva k lesu. Ještě před lesem uvidíte vysoký strom a pod ním pomníček. Říká se zde „U zabitého“.

Pokračujte po cestě a hned první cestou v lese se dejte do kopce vpravo. Na vršku narazíte přístřešek. Jděte dál až k hájovně. Pak se dejte vlevo po červené turistické, která vás dovede k rozcestí se zelenou cyklistickou. Tou se dejte vlevo. Před retenční nádrží „Češík“ odbočte doprava a odpočiňte si na „Rytířském hradišti“. Pak za „Češíkem“ můžete jít vpravo na „Zděnou boudu“. Ta je v blízkosti silnice, která vede na „Lesní hřbitov“. Přejděte a pokračujte rovně mezi restaurací a lesem. U zahrádek se rozhodněte, kam dál. Buď doprava ke „Stříbrnému rybníku“ (asi 3 km) nebo rovně po louce až k silnici v Malšovicích. Přejděte ji a cestička loukou vás dovede až k řece „Orlici“. Okolo splavu dojděte až k „hrkavému“ mostu. Pokud ho přejdete, dostanete se na „Slezské předměstí“. Pokud půjdete dál podél řeky, dorazíte k „Malšovickému stadionu“. Odtud můžete využít služeb MHD.



Kolem retenčních nádrží cyklo

Začínáme na trolejbusové zastávce „Na Plachtě“. Projděte podchodem kolem rybníku „Plachta“ okolo domů vlevo ulicí „Na Cvičišti“. Na konci ulice jed'te doprava úzkou polní cestou. Po levé straně uvidíte objekt továrny „Petrof“, po chvíli po pravé straně cvičiště psů Policie ČR a potom nalevo dorazíte k vilce. Hned u ní odbočte doprava po cestě k nádrži „Češík“.

Pokračujete stále rovně mírně do kopečka. Po levé straně se objeví nádherný pohled na rybník „U kříže“. Jed'te stále rovně až k retenční nádrži „Cesta myslivců“.

Projed'te přes kamenný příkop a mezi dvěma velkými kameny úzkou cestou po pravém břehu nádrže. Za vodou zatočte vlevo. Hned se dostanete na rozcestí ve tvaru věčka. Dejte se horní, pravou cestou a pokračujte stále po široké dvoukolejné cestě. Po několika kilometrech se napojíte na zelenou turistickou značku, která vás povede doleva až k rozcestí „U křivé lípy“.

Zde odbočte vpravo po žluté turistické. Po příjezdu na asfaltovou cestu odbočte vpravo po žluté. Po chvíli se můžete zastavit u výběhů divočáků, muflonů a daňků. Pokračujte dál a těsně před mostkem s kovovým zábradlím zahněte vpravo a objeví se před vámi druhá retenční nádrž „Na Olšině“. Zde se nově nachází výběh jelenů.

Vraťte se zpátky na asfaltovou cestu, přejetete mostek a na rozcestí „Černá stráň“ stále po žluté k rybníku „Výskyt“.

U rybníku vpravo u chatky jed'te vozíčkářskou cestou. Po příjezdu na asfaltovou cestu žlutě značenou cyklistickou jed'te doprava k velkému rozcestí s altánem. Pokračujte doleva.

Na dalším velkém rozcestí jed'te po červené turistické. Projedete další rozcestí po této turistické značce. Za mírnou zatáčkou vpravo tuto cestu opusťte a odbočte vlevo na zelenou cyklistickou trasu. Ta vás dovede až k altánu u silnice k Lesnímu hřbitovu.

Tu opatrně přejeďte. Pokračujte lesní cestou na „cvičák“. Po chvíli uvidíte vpravo továrnu „Petrof“ a před sebou řadu domků. Jed'te po asfaltce doleva kolem nich až rybníku „Plachta“. Projděte podchodem a jste na Moravském předměstí.



Rybníčková - vodnická pěšky (asi 8 km)

Začínáme u hlavního vchodu naší školy. Jděte doprava a okolo plotu školy až k lesoparku. Zde odbočte vlevo a vydejte se po asfaltové cestě kolem rodinných domů. U poslední „řadovky“ opusťte asfaltový chodník vpravo na polní cestu. Jděte přes můstek a za ním hned doleva. Zůstáváte dole pod kopcem „sv. Jána“ a pokračujte širokou cestou vpravo podél zahrádek až tam, kde končí plot.

Tady se dáte vlevo vzhůru do kopce. Dojdete ke vchodu na hřbitov. Postavte se zády k vchodové brance, přejeďte opatrně přes silnici a přímo proti vám vede cestička dolů z kopce mezi zahradami. Odtud spatříte první rybník - „Roudničku“.

Přejeďte další silnici, dejte se doleva po její levé straně několik desítek metrů a potom přejeďte na druhou stranu. Širší polní cestou dojdete k rybníku „Datlík“. Na hrázi rybníka si můžete přečíst o přírodních zajímavostech této lokality. Jděte po žluté turistické. Je tu spousta zajímavostí. Procházíte totiž stezkou Planetární a ještě Vodnickou, která vás dovede kolem rybníka „Cikán“ až na rozcestí, kde odbočte na modrou turistickou a dojdete k rybníku „Biřička“.

Držte se modré turistické, vyjděte do kopce mezi vilkami až k další silnici. Rozhlédněte se a nalevo vidíte další křižovatku. Na ní se dejte doprava Přemyslovou ulicí po zelené turistické značce. Přejděte lávku nad silnicí a jste opět v lese.

Hned první cestou doleva sejděte rovně z kopečka. Na prvním rozcestí odbočte vlevo k altánku. Pak seběhněte z kopce dolů až k místu, které místní nazývají „U zabitého“. Mezi zahrádkami se vydejte vpravo cestičkou k rybníku Jáma. Vyjděte na hráz a pokračujte dál do mírného kopečka. Cestičky vás vyvedou na „cvičák“. Před sebou uvidíte domky a po levé straně i rybník „Plachta“. Trasa končí u podchodu na zastávce trolejbusů č. 1 a č. 2.



Čuníková cyklo

Začínáme u podchodu u rybníka „Plachta“.

Jed'te stále rovně kolem „cvičáku“ pro pejsky. Hned za ním odbočte cestičkou doprava.

Po pár metrech se dostanete k rybníku „Jáma“. Jed'te po hrázi, rybník máte po levé straně.

Jed'te cestičkou doleva kolem chat a pak podél zahrádek vpravo. Zahrádky budete mít po pravé ruce. Na jejich konci odbočte doleva k lesu. Ještě před lesem uvidíte vysoký strom a pod ním pomníček. Říká se zde „U zabitého“.

Hned první cestou v lese se dejte vpravo do kopce. Na vršku narazíte na červenou turistickou. Po ní se vydejte vlevo. Dojed'te na rozcestí Ve vlčích jamách.

Pokračujte doprava po modré turistické k rozcestí „U Dvou Šraňků“. Za dalším rozcestím - „Sítovka“ je po levé straně výběh divočáků, daňků a muflonů.

Vraťte se zpět na cestu a po chvíli narazíte na odbočku doprava. Zde najděte retenční nádrž „Na Olšinách“.

Jed'te ještě pár metrů a zahrňte vpravo a dojedete na „Mazurovy chalupy“.

Pokračujte po modré turistické až na rozcestí nad Bělečkem. Zde jed'te rovně směr „Kapounky“. Sledujte pravou stranu cesty. Asi po kilometru je k vidění zajímavost - „Krytý dub“. Vraťte se na cestu a na rozcestí „Kapounky“ odbočte vlevo po červené turistické až k rybníku „Výskyt“. Na dalším rozcestí se červená turistická setká se žlutou cyklistickou značkou. Po ní přejed'te „U Dvou Šraňků“ rovně a vystoupejte až k lávce nad brněnskou silnicí. Tu přejed'te a jste na Novém Hradci Králové.

Za čuníky (pěšky asi 11 km)

Začínáme u kostela na Novém Hradci Králové.

Po přechodu přejděte na druhou stranu silnice a po zelené turistické značce dojdete k lávce nad silnicí na Brno. Asi po 100 m za lávkou po pravé straně vejděte po cestičce do lesa. Zelená vás dovede přes „Pomník myslivců“ až na rozcestí „Křivá lípa“. U pomníku myslivců se můžete také podívat k „Císařské studánce“.

Na rozcestí „Křivá lípa“ odbočte doleva po žluté turistické. Na rozcestí „Sítovka“ vás zavede žlutá vpravo po asfaltce až k výběhu divočáků a daňků. Pokračujte po žluté kolem rybníku Výskyt až do cíle, ke Stříbrnému rybníku.

Na cestu na start nebo z cíle lze využít městskou hromadnou dopravu...





Rybničková cyklo dlouhá

Vydejte se ulicí Pod Strání až na křižovatku tvaru T a zde se dejte doleva ke zvoničce. Podél hlavní silnice jed'te stezkou až za Novohradecký kostel. Na první velké křižovatce odbočte doprava ulicí Národních Mučedníků. Projed'te celé Kluky, sjed'te z kopce a před Vámi vlevo se objeví první rybník - „Roudnička“. Před ním odbočte vlevo po širší písčité cestě k rybníku „Datlík“.

Dál pokračujte po žluté turistické. Za rybníkem „Cikán“ (vidíte ho po levé straně) se na dalším rozcestí vydejte vlevo po modré k rybníku „Biřička“.

Držte se modré turistické, vyjděte do kopce mezi vilkami až k další silnici. Rozhlédněte se a nalevo vidíte další křižovatku. Na ní se dejte doprava Přemyslovou ulicí po zelené turistické značce. Přejděte lávku nad silnicí a jste opět v lese.

Jed'te dál rovně po asfaltové cestě po bílé cyklistické až k rozcestí „U dvou Šraňků“. Tady dejte při sjezdu pozor. Dostanete se na křižovatku s velkým provozem cyklistů a bruslařů!!! Jed'te rovně přes křižovatku po červené turistické k pátému rybníku jménem „Výskyt“.

Po přejetí hráze odbočte doprava po žluté turistické a dojed'te Pohádkovou stezkou na rozcestí Černá stráň. Zde odbočte doleva po modré turistické, která vás po pár metrech opustí. Vy ale pokračujte nahoru do kopce asfaltové cestě. Při výjezdu z lesa odbočte doleva cyklisticky značenou cestou č. 4259. Vede tady i na zelená turistická. Jed'te až k hájovně. Naproti hájovně vede úzká asfaltová cesta doprava. Tou se dejte a jed'te k „Mlýnskému rybníku“.

Projed'te úzkou cestičkou mezi rybníkem a stavením (starý mlýn) podél plotu. Po příjezdu na asfaltovou cestu jed'te doprava po červené turistické do vesnice Běleč nad Orlicí. Po přeskákání zpomalovacích retardérů se ocitnete na návsi. Na hlavní silnici odbočte doleva a pokračujte necelý kilometr směrem na HK. Napravo uvidíte dvě vodní plochy - „Bělečské písničky“.

Po vjezdu do lesa stojí na levé straně hájovna Škvárovka. Hned za ní opatrně odbočte ze silnice doleva na širokou lesní cestu. Zanedlouho se objeví první domky vesnice Svinary. Za čtvrtou lampou pouličního osvětlení odbočte doprava ulicí K Borku a po chvilce dojedete k dalšímu rybníku „Svinarskému písničku“.

Po přijetí na asfaltku se u pomníčku obětí války dejte doleva. Na začátku lesíka jsou čtyři cesty. Vy se dejte rovně (druhou zprava) - zelená cyklisticky značená cesta. Na velkém rozcestí jed'te dál po cestě s červenou a žlutou turistickou značkou ke „Stříbrnému rybníku“. Na rozcestí u Stříbrného rybníku máme dvě možnosti.

1. Odbočte po žluté turistické. Minete vjezd do kempu a hned za ním odbočte vlevo. Cyklostezky vás dovede do Malšovy Lhoty.
2. Jed'te stále po červené značce k zahrádkám v Malšovicích, na jejich konci se dejte ostrou zatáčkou vlevo. Nejezděte doprava na HK, ale pokračujte přímo rovně po široké asfaltové cestě. Ta vás dovede k silnici vedoucí k Lesnímu hřbitovu. Tu opatrně přejed'te. Pokračujte lesní cestou na „cvičák“. Po chvíli uvidíte vpravo továrnu Petrof a před sebou řadu domků. Jed'te po asfaltce doleva kolem nich až rybníku „Plachta“. Projděte podchodem a jste na Moravském předměstí



Kolem pěti ježků na vrchařskou prémii

Začínáme na trolejbusové zastávce „Na Plachtě“. Projděte podchodem kolem rybníku „Plachta“ okolo domů vlevo ulicí „Na Cvičišti“. Na konci ulice jed'te doprava úzkou polní cestou. Po levé straně uvidíte objekt továrny „Petrof“, po chvíli po pravé straně cvičiště psů Policie ČR a potom nalevo dorazíte k vilce. Hned u ní odbočte doprava po cestě k nádrži Češík“.

Pokračujte stále rovně k rozcestí se skruží uprostřed. Podívejte se doleva. Naskytne se vám nádherný pohled na rybník U kříže. Nikam neodbočujte, pokračujte rovně a až na dalším rozcestí odbočte vlevo na červenou turistickou trasu. Dojed'te až k asfaltce. Uvidíte občerstvení **U vlka**. Dejte pozor, je tu velký provoz cyklistů a bruslařů!

Asfaltku opatrně přejed'te a pokračujte rovně neznačenou lesní cestou až na rozcestí, kde se cesta ztrácí v trávě. Zde se dejte doprava po žluté turistické. Po chvíli narazíte na další asfaltku. Jed'te po ní vlevo. Za mostkem s bílým zábradlím odbočte vpravo na „vozičkářskou“ cestu. Jed'te stále rovně.

Pozor na druhém rozcestí budete protínat hodně frekventovanou cestu značenou červenou turistickou značkou. Jed'te zase rovně. Přijedete na rozcestí více cest vysypaných kamínky. Pokračujte rovně. Po pár metrech cesta hodně zatáčí vlevo. Vy ji opusťte a jed'te rovně po dvoukolejné lesní cestě až k cestě značené zelenou cyklistickou značkou. Zde odbočte doprava a dojed'te na rozcestí „U pěti ježků“. Tady si odpočiňte a třeba si zahrajte na dendrofonu.

Pak se dejte doleva po Hradečnici směrem na Bělečko. Na rozcestí odbočte vpravo po modré turistické. Sjed'te opatrně z kopce a pod ním na rozcestí pokračujte mírně vlevo po žluté turistické směrem na Hoděšovice. Za domky se silnice stáčí vlevo do kopce, vy však odbočte vpravo po zelené turistické značce. Směřujte k lesu. Zastavte se u rybníčka s chatkou. Když budete mít štěstí, uvidíte ve výběhu ovečky.

Na cípu lesa opusťte zelenou a jed'te doprava po cestě krajem lesa. Asi druhou odbočkou jed'te vlevo směrem na Černou stráň. Měli byste narazit na zelenou turistickou značku. Vracečkou jed'te po ní doleva. Po pár metrech odbočte vpravo po neznačené cestě. Sjed'te až k retenční nádrži „Cesta myslivců“.

Jed'te po hrázi, pak rovně do kopce k Pomníku myslivců. Zastavte se a po zelené turistické se jděte podívat na Císařskou studánku. Vrat'te se zpět a pokračujte rovně k altánu. Zde po asfaltové cestě jed'te vlevo. Přijedete na lávku přes brněnskou silnici. Jed'te ulicí Přemyslovou. Vede vás zelená cykloznačka. Na křižovatce opatrně odbočte vlevo. Hned se ale dejte doprava ulicí Mužíkova. Ta vás zavede na hráz rybníku Biřička.

Tady začíná Vodnická stezka. Provede vás kolem rybníku „Cikán“ k rybníku „Datlík“. Při výjezdu od rybníka „Datlík“ přijedete k silnici (ulice Hlavní). Odbočte na ní vlevo a dojedete na křižovatku s ulicí Roudničská. Jed'te doprava do kopečka po cyklostezce. Projedete kolem autobusové zastávky a za silnicí odbočující vpravo hledejte širokou polní cestu. Po ní se dejte. Dovede vás až k řadovým domkům. Před nimi odbočte vlevo a dojed'te k naší škole.



Opravdové sluníčko nám nepřálo,
tak jsme si ho složili
z kamínků a šišek

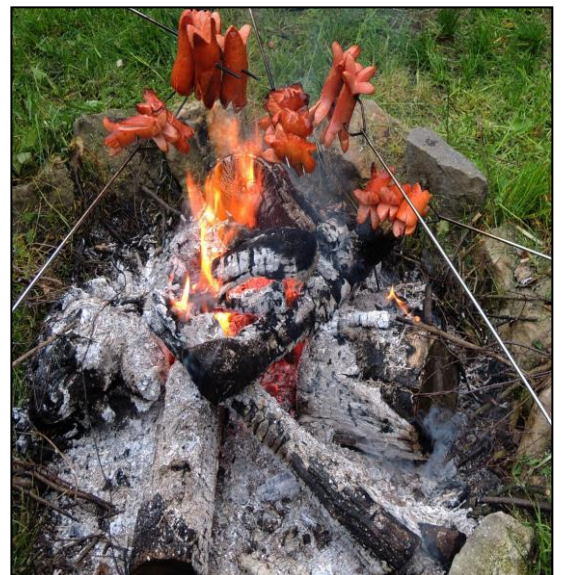












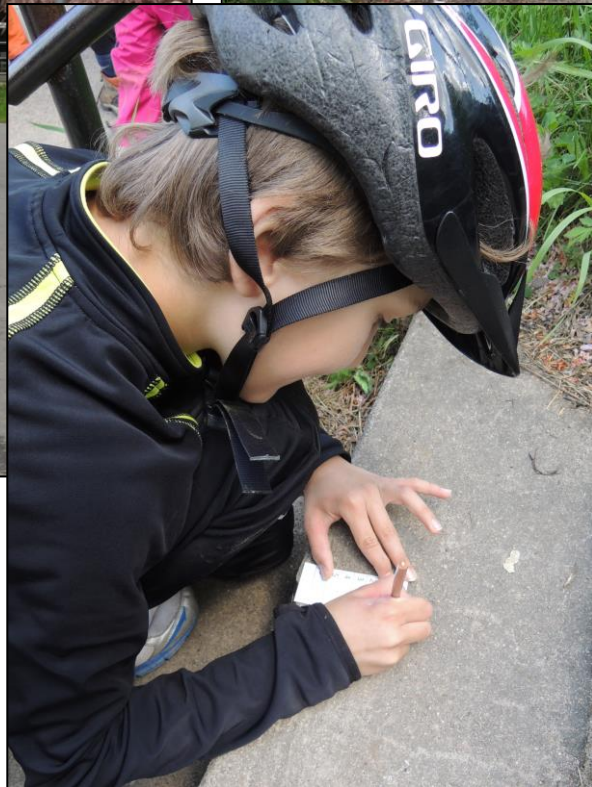
































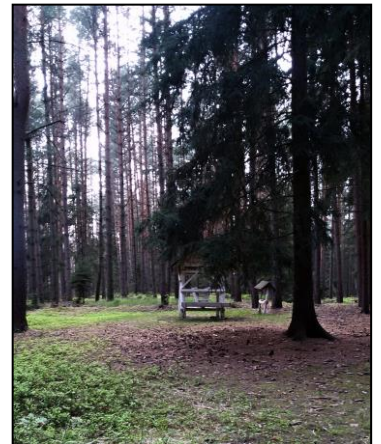








Nejmladší účastník
start. prospal...



JELEN SIKA Dybowského

PROVOZNI RÁD FARMOVÉHO CHOVU

Nebezpečná zvířata
Městské lesy obklopují obyvatele. Vstup do obydlených území je přísně zakázán. Pro sledování zvířat používejte výhledových pozorovacích stanic.

Pro přípravu je z nebezpečných porůžků sibiřských a sibiřských jelenů. Vždy je vedení na vodní nádrž.

Jeleny sika lze krmit:
žaludy a kaštany